

# **De l'étude à l'action : le Leem s'engage sur un plan stratégique pour l'emploi et la formation en biotech**

## Cinq actions clés sur lesquelles s'engage le Leem pour forger les compétences de demain en biotechnologie

---

1. Renforcer le maillage des cursus scientifique et ingénieur aux cursus médical et pharmacie pour faire évoluer la démarche fondamentale de R&D
2. Former les salariés des biotech aux cultures business et médicament par le montage d'un projet national de formation (financement européen)
3. Mettre en place des solutions innovantes de type partage de personnel ou second élan de carrière afin d'aider les jeunes pousses à attirer des profils senior
4. Promouvoir une charte de recommandations « Leem » destinées aux écoles et universités afin d'adapter les formations initiales aux besoins
5. Adapter la responsabilité pharmaceutique à la Bioproduction afin de permettre le recours aux experts industriels adéquats

# Renforcer le maillage des cursus de formation pour faire évoluer la démarche fondamentale de R&D et optimiser le passage à l'industrialisation

## 1 . Renforcer le maillage des cursus et favoriser le développement de doubles expertises (cliniques, sciences du vivant et sciences de l'ingénieur) en établissant des passerelles entre les cursus de médecine et des sciences de la vie, de pharmacie et d'ingénieur, des sciences de la vie et d'ingénieur



- **Créer un cursus en IDF dans le cadre d'un projet pilote**
  - avec une université de pharmacie, de médecine, de sciences et une école d'ingénieur,
  - dans le cadre des pôles de compétitivité santé
  - en lien avec l'action du CSIS (Conseil Stratégique des Industries de Santé)
- **Démultiplier ce projet en France dans un 2nd temps en travaillant en réseaux avec les Présidents et Doyens d'universités et le Ministère de l'Education nationale, de l'enseignement supérieur et de la recherche**

# Deux actions pour doter les jeunes pousses de compétences clés pour leur survie et leur développement

---

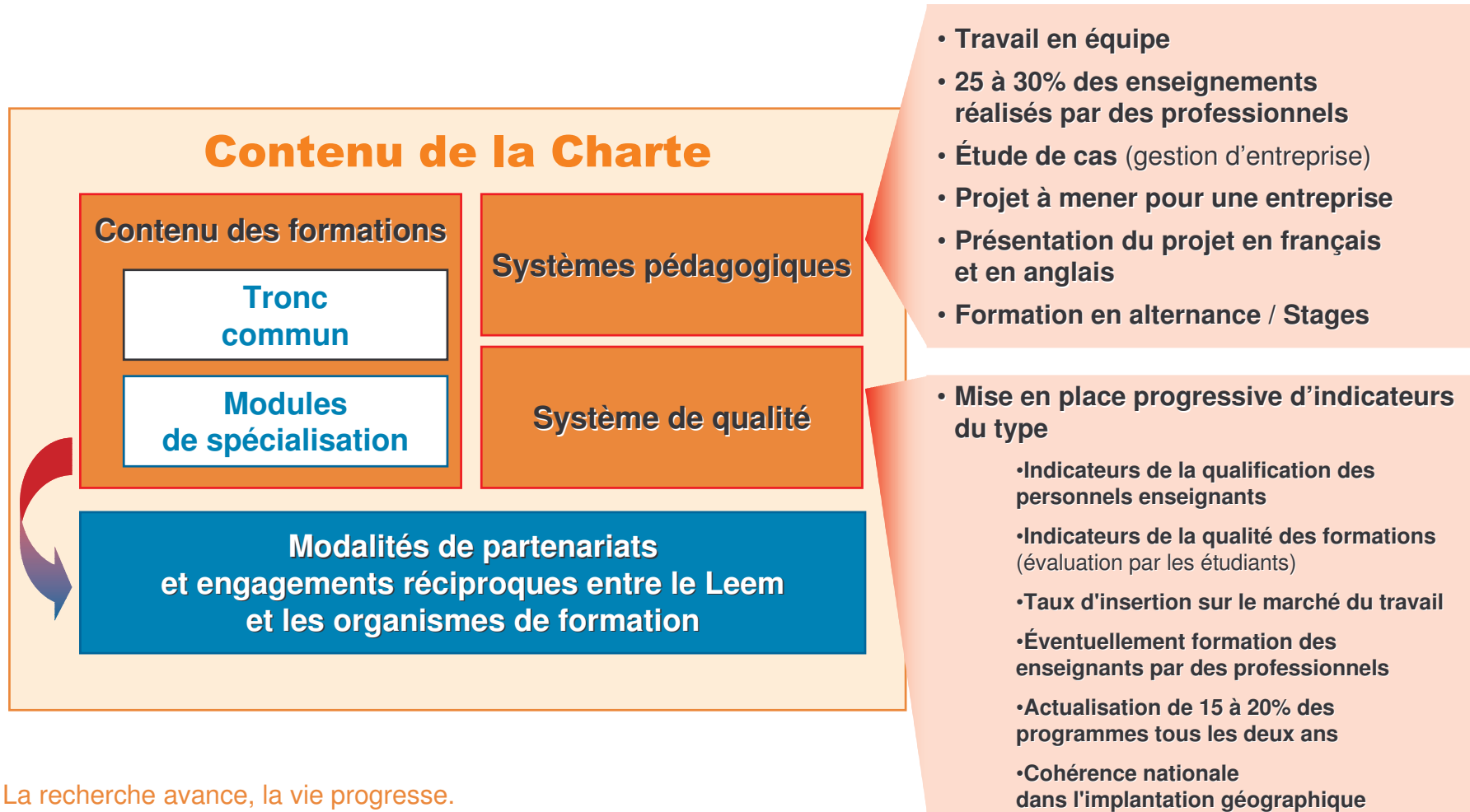
## 2. Former les salariés des biotech aux cultures business et médicament par le montage d'un projet formation national

- Monter des formations spécifiques, ou bien adapter des formations déjà existantes
- Faciliter l'accès à ces formations pour les TPE et PME par la recherche de financements
- Faciliter l'accès des doctorants en bio à ces formations

## 3. Mettre en place des solutions innovantes de type **partage de personnel** ou second élan de carrière afin d'aider les jeunes pousses à attirer des profils senior : favoriser le partage de personnel, monter une action pilote de mutualisation du personnel

# Encadrer les 500 programmes de formation recensés en France par la promotion d'une charte de recommandations (1/2)

## 4. Promouvoir une charte de recommandations « Leem » destinées aux écoles et universités afin d'adapter les formations initiales



# Encadrer les 500 programmes de formation recensés en France par la promotion d'une charte de recommandations (2/2)

## 4. Promouvoir une charte de recommandations « Leem » destinées aux écoles et universités afin d'adapter les formations initiales

- **Contenus :**

- le tronc commun doit assurer de solides compétences en **biologie** et en **gestion d'entreprise et des hommes et culture médicament**
- des modules de spécialisation devront renforcer certaines disciplines (séquençage et synthèse, procédés de purification, transgénèse...)

- **Modalités pédagogiques :**

- Permettre l'acquisition de « savoir-faire », par des approches « professionnalisantes » : travail en équipe, interventions de professionnels, projet à mener pour 1 entreprise, présentations en anglais, formation en alternance/stages
- Mettre en place progressivement des indicateurs qualité (taux d'insertion, formation continue des enseignants,...)

- Valorisation des organismes de formation répondant à ces engagements
- Mise en place de partenariats privilégiés et d'incitations
- Sensibilisation des entreprises : offres de stages et contrats en alternance

# Adapter la notion de responsabilité pharmaceutique à la BioProduction afin de permettre le recours aux experts industriels adéquats

---

## 5. Adapter la responsabilité pharmaceutique à la Bioproduction afin de permettre le recours aux experts industriels adéquats

- Étude de la possibilité d'un partage de pharmaciens entre biotech en bioproduction
- Piste de la personne qualifiée (pas nécessairement pharmacien) envisagée en biotech, comme à l'étranger
- ou application à la biotech de la pratique actuelle dans la thérapie cellulaire en France



Proposer au Ministère de la Santé et à l'Ordre des Pharmaciens de réfléchir à l'adaptation des critères de la responsabilité pharmaceutique et des quotas de pharmaciens à la Bioproduction

## Mise en œuvre d'une première action : réalisations 2005

## De l'étude à l'action : les formations offertes aux biotech d'Île de France en priorité jusqu'à fin 2005

- **5 stages de formation co-financés :**

- Stratégie de l'entreprise et organisation dans les biotech : HEC
- Cycle de vie du médicament : IFIS
- Management : IFG (Institut Français de Gestion)
- Culture entreprise et orientation résultats : Acriter
- Anglais « spécifique métier » : Matrix Consultants

=> 36 personnes formées au total (IDF et régions)

=> 1 session par stage (excepté « culture entreprises... » : 2 sessions)

=> Des évaluations très positives

- **2 types de publics « biotech » :** Jeunes pousses et «Big pharma»

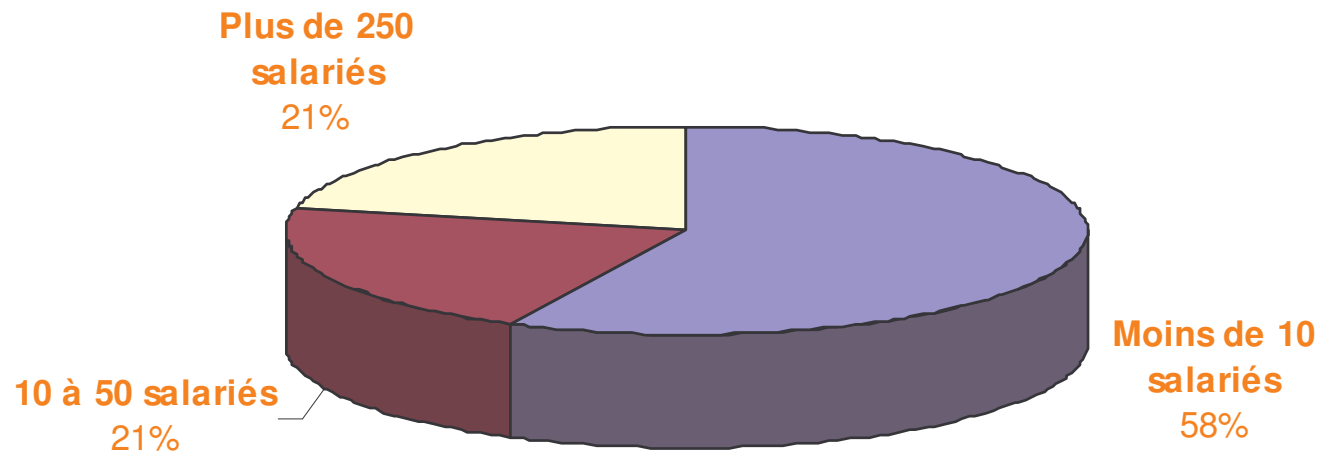
- **Des financements DRTEFP IDF/FSE et OPCA C2P**

## Les formations offertes aux biotech d'Île de France en priorité jusqu'à fin 2005 : à l'heure du bilan

| Thèmes de formation   | Entreprises | Nb salariés | Nombre heures | Coûts pédagogiques | Salaires     | Frais annexes | Total         |
|---|-------------|-------------|---------------|--------------------|--------------|---------------|---------------|
| Management  | 5           | 7           | 133           | 6800               | 4683         | 1994          | <b>13477</b>  |
| Stratégie de l'entreprise et organisation                           | 5           | 6           | 119           | 29000              | 2871         | 543           | <b>32414</b>  |
| Culture entreprise/orientation résultat (2 sessions)                | 5           | 10          | 140           | 6500               | 4871         | 1367          | <b>12739</b>  |
| Cycle de vie du médicament, politique santé et enjeux de la qualité | 3           | 4           | 56            | 3400               | 553          | 417           | <b>4370</b>   |
| Anglais spécifique métier   | 7           | 9           | 150           | 4000               | 3607         | 1956          | <b>9563</b>   |
| <b>Total</b>  | <b>25</b>   | <b>36</b>   | <b>598</b>    | <b>49700</b>       | <b>16585</b> | <b>6277</b>   | <b>72 563</b> |

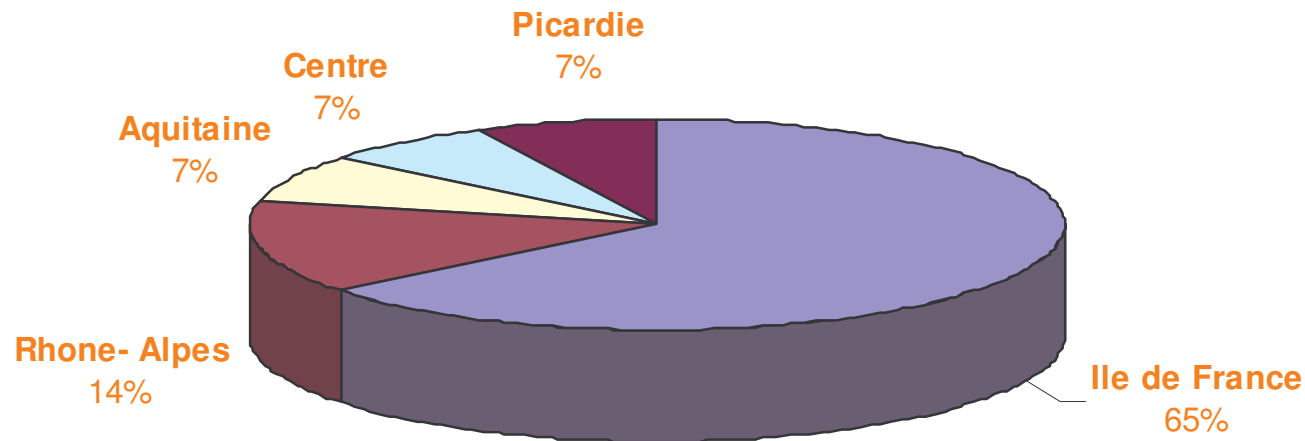
# Les formations offertes aux biotech d'Île de France en priorité jusqu'à fin 2005 : à l'heure du bilan

## Répartition des entreprises ayant bénéficié de formations par taille :



# les formations offertes aux biotech d'Île de France jusqu'à fin 2005 : à l'heure du bilan

## Répartition des entreprises ayant bénéficié de formations par région :



# Des actions reconduites en 2006, intégrant les évolutions nécessaires identifiées lors des sessions-pilotes

## 1. Un nouveau stage de formation en 2006

**Création d'un 6ème stage : « communication et relation clients »**

- Appel d'offres : Docendi, Advancia, Cegos, ESCP-EAP, ESABIO

## 2. Logique de parcours

**Mise en place de parcours de formation :**

- Cycle de vie du médicament, puis Culture d'entreprise
- Communication et relation clients, puis Anglais

## 3. Stages par niveaux

**Création de 2 sessions distinctes** (comme initialement prévu) en fonction des publics pour la formation management

## 4. Après les stages : échanges entre participants

**Création d'un « Club » biotech** composé des personnes ayant suivi les stages et des formateurs (benchmark, échanges sur les pratiques...)

**Le Leem s'engage sur un plan stratégique pour l'emploi et la formation en biotech et interpelle les pouvoirs publics pour créer les conditions de l'attractivité de la recherche, et notamment des biotechnologies, et ainsi favoriser l'emploi et l'excellence des compétences**